

**Vademécum para estudiantes del programa  
MULTIELE**

Freie Universität Berlin  
Institut für Romanische Philologie  
Didaktik der romanischen Sprachen und Literaturen

Semestre de invierno 2015/2016

**Índice de contenidos**

Introducción a la Universidad Libre  
Información académica  
Búsqueda de recursos didácticos  
Servicios de la Universidad Libre  
Información práctica  
Guía de ocio

*Actualizado en mayo de 2015*

# Índice de contenidos

1	Introducción a la Universidad Libre	
1.1	<i>Universidad Libre se presenta.....</i>	1
1.2	<i>¿Cómo está organizado el campus?.....</i>	1
1.3	<i>¿Cómo funciona la numeración de las aulas? .....</i>	2
2	Información académica	
2.1	<i>¿Cómo transcurre el año académico?.....</i>	3
2.2	<i>¿Cómo y dónde realizar la matriculación personal?.....</i>	3
2.3	<i>¿Qué cursos o asignaturas hay que cursar?.....</i>	3
2.4	<i>¿Qué tipos de clases existen generalmente?.....</i>	4
2.5	<i>¿Qué curso de alemán cursar?.....</i>	5
2.6	<i>¿Qué es Blackboard? .....</i>	5
2.7	<i>¿A qué centros y personas puedo acudir si necesito ayuda?.....</i>	5
3	Búsqueda de recursos didácticos	
3.1	<i>¿Qué bibliotecas de la Universidad puedo consultar?.....</i>	7
3.2	<i>¿Qué bibliotecas fuera de la Universidad puedo consultar?.....</i>	8
3.3	<i>¿Qué es el Centro de autoaprendizaje (Selbstlernzentrum)? .....</i>	9
4	Servicios de la Universidad Libre	
4.1	<i>¿Cómo activar el correo electrónico y usar los servicios de la ZEDAT?..</i>	10
4.2	<i>¿Cómo participar en los cursos de deporte de la Universidad?.....</i>	10
4.3	<i>¿Qué comedores y cafés existen y dónde encontrarlos? .....</i>	11
5	Información práctica	
5.1	<i>¿Dónde vivir?.....</i>	13
5.2	<i>¿Cómo registrarse en la Oficina de Atención al Ciudadano (Bürgeramt)..</i>	14
5.3	<i>¿Cómo funciona el transporte público?.....</i>	14
5.4	<i>¿Cómo abrir una cuenta en el banco?.....</i>	15
6	Guía de ocio	
6.1	<i>¿Qué lugares no te puedes perder en Berlín?.....</i>	16
6.2	<i>¿Qué hacer en el tiempo libre? .....</i>	17
6.3	<i>¿Cómo disfrutar de Berlín con poco dinero?.....</i>	18
6.4	<i>¿Dónde se fomentan las culturas de los países hispanohablantes?.....</i>	19

# 1 Introducción a la Universidad Libre

## 1.1 *Universidad Libre se presenta...*

La Universidad Libre (*Freie Universität Berlin* o simplemente “FU”) se fundó en el año 1948 y desde entonces se ha convertido en una de las universidades con más reputación de Alemania. Hoy en día dispone de una oferta amplia de carreras, estudios interdisciplinarios y programas de intercambio. Consulta este enlace y podrás ver un documental corto en inglés (11 minutos) que introduce la Universidad:

[http://www.fu-berlin.de/universitaet/leitbegriffe/filmportraet/filmportraet\\_englisch\\_lang/index.html](http://www.fu-berlin.de/universitaet/leitbegriffe/filmportraet/filmportraet_englisch_lang/index.html).

La universidad cuenta con más de 28.500 estudiantes de 160 diferentes carreras, de los cuales 17% son de origen extranjero. Según las estadísticas, 600 académicos extranjeros trabajan en esta universidad y se mantienen unos 160 asociaciones con centros científicos de todo el mundo. El folleto “At a Glance: A Short Portrait of Freie Universität Berlin” ofrece una introducción breve a la Universidad y se puede descargar aquí:

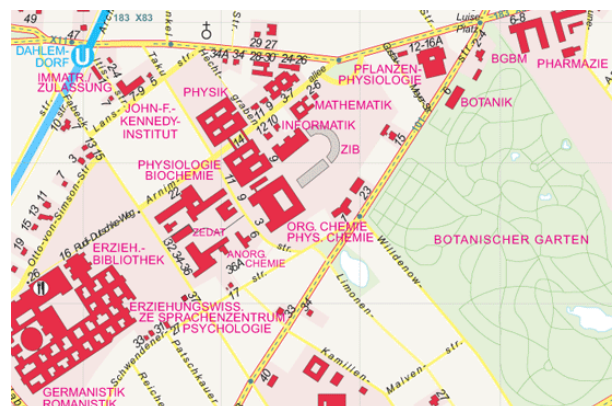
<http://www.fu-berlin.de/en/presse/publikationen/>.

## 1.2 *¿Cómo está organizado el campus?*

La Universidad Libre tiene cuatro campus. El mayor complejo de edificios en el Dahlem campus está formado por los edificios *Rostlaube* y *Silberlaube* en Habelschwerdter Allee 45. Allí se encuentran el Departamento de Filología Románica (*Institut für Romanische Philologie*) y el Centro de Idiomas (*Sprachenzentrum*).

Consulta estos enlaces para ver el mapa del campus entero: <http://www.fu-berlin.de/redaktion/orientierung/index.html>

y el de *Rost- und Silberlaube*:  
<http://www.fu-berlin.de/redaktion/orientierung/rosi/index.html>

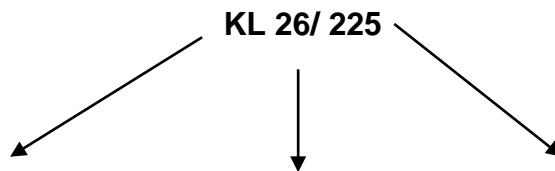


El campus se puede acceder con el metro U3 hasta las estaciones *Dahlem Dorf* o *Thielplatz*. También es posible llegar con la S1 bajando en la estación *Lichterfelde West*. Desde allí se puede caminar (unos 10 minutos) o coger el autobús X11 o M11, son dos estaciones.

Hay que bajarse en la estación *Hittorfstr.*, que se encuentra directamente en frente de *Rost- und Silberlaube*.

### 1.3 ¿Cómo funciona la numeración de las aulas?

Para poder encontrar fácilmente las aulas en *Rost- und Silberlaube*, es importante saber cómo funciona el sistema de numeración. Hay tres corredores centrales (J-Straße, K-Straße y L-Straße) y otros corredores que los conectan y llevan los números 23-32. El ejemplo te mostrará cómo entender la numeración:



El aula está entre los corredores K y L. Está en el pasillo 26.

Este es el número del aula.

El primer número corresponde al número del piso (1- planta baja, 2- 1. piso).

Enfrente de la MENSA se encuentra el Seminarzentrum con los aulas L113, L115 y L116

## 2 Información académica

### 2.1 ¿Cómo transcurre el año académico?

El curso académico se organiza en dos cuatrimestres, el semestre de invierno (Octubre 1- Marzo 30) y el semestre de verano (Abril 1- Septiembre 30). Dentro de cada cuatrimestre existe un período lectivo y no lectivo. Los exámenes, generalmente, se llevan a cabo a finalizar cada cuatrimestre. Para ver el calendario académico en inglés consulta este enlace: <http://www.fu-berlin.de/en/studium/studienorganisation/termine/index.html>.

### 2.2 ¿Cómo y dónde realizar la matriculación personal?

Una vez realizada la matriculación previa se llevará a cabo la matriculación personal, en *Studierenden-Service-Center* (Iltsistr. 4) a partir del 1 de septiembre 2015. Para ello se necesitan:

- *Eximmatrikulationsbescheinigung*: la confirmación de haber dado la baja de la universidad previa (¡imprescindible si has estudiado previamente en una universidad alemana!)
- Pasaporte válido (con visado si necesario)
- Prueba de seguro médico (*Krankenversicherung*) o prueba de haber sido exentado del seguro médico
- Resguardo de haber abonado el carné de estudiante (*Semesterticket*) y las tasas sociales (*Sozialgebühren*). La cantidad de 296,57€ para estas tasas hay que pagarla en *Akademisches Auslandsamt*.

Después de haber formalizado la matrícula, se podrá recoger el carné de estudiante. El carné permite acceso a las bibliotecas, las salas de informática, a todos los servicios universitarios (actividades deportivas, utilización de comedores etc.), como también descuentos en museos, teatros y otros establecimientos culturales.

### 2.3 ¿Qué cursos o asignaturas hay que cursar?

Para ver vuestro horario de clases, consulta la página web de didáctica del Instituto de Filología Románica: <http://www.geisteswissenschaften.fu-berlin.de/we05/romandid/multiele/index.html>. Allí se publicará a finales de un semestre los cursos que hay que cursar en el próximo semestre.

Si quieres asistir a otras clases o a otro tipo de asignaturas, consulta la guía académica de la FU. La puedes encontrar aquí: <http://www.fu-berlin.de/vv/de/fb>.

La guía contiene información acerca de las asignaturas, los horarios de clase, los nombres de los/ las profesores/ as y el tipo de trabajo o examen que se debe realizar para obtener una nota, o en alemán un *Schein* (certificado). Se pueden elegir asignaturas tanto de didáctica, como también de filología española e hispanoamericana, es decir, cursos de literatura, lingüística y de cultura y civilización.

Es importante saber que a diferencia de la mayoría de las universidades españolas, en las universidades alemanas, especialmente en las carreras de letras o humanidades, muchas veces es necesario realizar un trabajo escrito (de 10 a 30 páginas según el tipo del curso) a finales del cuatrimestre para obtener la nota final. También es muy frecuente que a lo largo del curso el/ la profesor/a te pida que hagas una presentación breve sobre un tema que está relacionado con el programa del curso, para así poder certificar tu participación activa en la clase.

## 2.4 ¿Qué tipos de clases existen generalmente?

Si hechas un vistazo a la guía, te darás cuenta que existen varios tipos de clases o cursos.

- **Vorlesung (V):** Son clases como existen en muchas universidades del mundo. Son preparadas y dadas por el/la profesor/a. Los/ las estudiantes toman apuntes y pueden participar haciendo preguntas. Generalmente, la nota se obtiene después de haber realizado un examen escrito.
- **Grundkurs (GK):** Es un curso que ofrece introducción breve a un tema, presentando globalmente los diferentes aspectos que incluye, p.ej. el desarrollo de un género literario a lo largo de diferentes épocas literarias.
- **Übung (ÜB):** Es un curso más bien práctico, donde un tema concreto se trabaja en varios ejemplos.
- **Proseminar (PS) y Hauptseminar (HS):** Son cursos que tratan un tema específico. En este tipo de cursos el estudiantado se involucra más en la organización de la clase y puede trabajar en pequeños grupos intercambiando ideas con otras personas. Muchas veces es necesario hacer una presentación breve que se puede evaluar. Es muy frecuente que la nota de estos cursos se obtenga después de haber redactado un trabajo escrito. Los PS se ofrecen al principio de la carrera y los HS en los semestres más avanzados. Los últimos suelen ser más exigentes y requieren trabajos más extensos (de unas 20 a 30 páginas).

## **2.5 ¿Qué curso de alemán cursar?**

Se ofrecerá un curso de alemán, especialmente establecido para vosotros/as, que tendrá lugar desde el 31 de agosto hasta el 9 de octubre 2015, lunes a viernes desde las 09:15 a 13:30 horas. Más información sobre este curso os la mandarán a finales de agosto por correo electrónico. El programa del curso y el programa cultural adicional se encuentra en la página web del Centro de idiomas (*Sprachenzentrum*) [http://www.sprachenzentrum.fu-berlin.de/sprachangebot/sprachen/deutsch/vorkurs\\_deutsch/index.html](http://www.sprachenzentrum.fu-berlin.de/sprachangebot/sprachen/deutsch/vorkurs_deutsch/index.html). Si queréis practicar vuestro alemán y ayudar a otra persona a mejorar su castellano, os recomiendo el programa TANDEM. Más información se encuentra en la página web del Centro de autoaprendizaje: <http://www.sprachenzentrum.fu-berlin.de/slz/tandem/index.html>.

## **2.6 ¿Qué es Blackboard?**

Blackboard es la plataforma e-learning de la Universidad Libre. Para muchos cursos, es imprescindible registrarse para poder tener acceso a los materiales del curso. Además, la plataforma dispone de blogs que sirven para intercambiar informaciones o opiniones con otras personas del curso. También es posible mandar correos electrónicos a los miembros del curso o subir documentos que uno quiere compartir con la clase. Te puedes anotar con cualquier dirección, pero es mejor tener una privada y otra “oficial”. Por eso, te recomiendo que te registres con tu dirección de la Universidad, usando tu nombre de usuario y la contraseña de tu cuenta de Zedat. Si el curso en el que quieres entrar tiene una contraseña, tu profesor/a te la dará en las primeras clases del curso.

## **2.7 ¿A qué centros y personas puedo acudir si necesito ayuda?**

Más abajo encontrarás los centros relevantes y los datos de las profesoras que se encargan del programa MULTIELE:

### **El Departamento de Filología Románica/**

#### **Departamento de Didáctica**

*(Institut für Romanische Philologie)*

La docencia y la investigación de este departamento se centra en la literatura, lingüística, didáctica y aspectos culturales de las filologías románicas: el francés, el español (tanto en España, como en América Latina), italiano, portugués y otras.

Para ver las horas de consulta actuales, véase <http://www.geisteswissenschaften.fu-berlin.de/we05/institut/institutsmitglieder/sprechstunden/index.html>.

**Prof. Dr. Daniela Caspari**

Despacho: JK 30 / 227

Tel.: 030 - 838 558 58

E-Mail: [caspari@zedat.fu-berlin.de](mailto:caspari@zedat.fu-berlin.de)

**PD Dr. Graciela Vázquez**

Despacho: KI 26 / 232

Tel.: 030 - 838 556 96

E-Mail: [vazquez@zedat.fu-berlin.de](mailto:vazquez@zedat.fu-berlin.de)

**Virtudes González**

Despacho: K 24 / 25

E-Mail: [virtgonzalez@zedat.fu-berlin.de](mailto:virtgonzalez@zedat.fu-berlin.de)

**Helene Pachale** (Hilfskraft)

E-Mail: [h.pachale@fu-berlin.de](mailto:h.pachale@fu-berlin.de)

**Carmen Altmeyer** (Hilfskraft)

E-Mail: [carmen.altmeyer@gmail.com](mailto:carmen.altmeyer@gmail.com)

**Centro de Idiomas** (*Sprachenzentrum*)

Ofrece cursos prácticos de lengua en muchos idiomas del mundo. Allí se encuentra el Centro de autoaprendizaje (*Selbstlernzentrum*) donde se pueden hacer ejercicios de lengua en autonomía.

<http://www.sprachenzentrum.fu-berlin.de/>

**Akademisches Auslandsamt**

Brümmerstr. 52 (U-Bahnhof Thielplatz)

14195 Berlín

Teléfono: +49 (0)30 838-70000

Telefax: +49 (0)30 838-73420

E-Mail: [info-service@fu-berlin.de](mailto:info-service@fu-berlin.de)

Página web: [http://www.fu-berlin.de/en/sites/abt-4/mobilitaet/stud\\_in/index.html](http://www.fu-berlin.de/en/sites/abt-4/mobilitaet/stud_in/index.html)

**Horarios de atención:**

Lunes y martes 9:30h a 12:30h

Jueves 14:00h a 17:00h

**Persona de contacto:**

Carmen Gleisenstein

E-Mail: [incoming@fu-berlin.de](mailto:incoming@fu-berlin.de)



## 3 Búsqueda de recursos didácticos

### 3.1 ¿Qué bibliotecas de la Universidad puedo consultar?

La Universidad Libre dispone de tres bibliotecas que podrían interesarte:

#### **Philologische Bibliothek**

Aquí se encuentra la literatura de casi todas las filologías, entre otras la relacionada con las culturas de los países hispanohablantes. Se ubica en el pasillo K. La biblioteca no ofrece servicio de préstamo domiciliario, es decir que la mayoría de los libros se puede prestar solamente durante el fin de semana. Si quieres leer un libro tranquilamente o simplemente relajarte, aprovecha los “sillones rojos” de la última planta.

#### **Horarios de atención:**

Lunes a viernes 9:00h a 22:00h

Sábado y domingo 10:00h a 20:00h

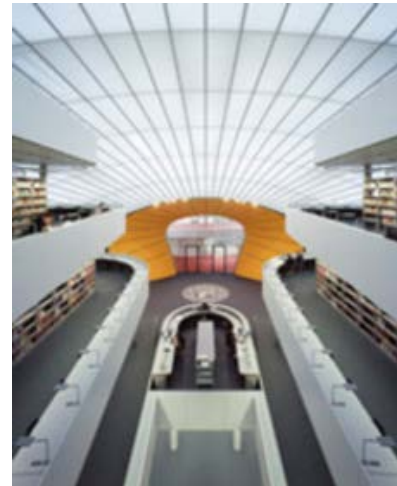
#### **Ubicación:**

Habelschwerdter Allee 45

14195 Berlín

Corredor K

Página web: <http://www.fu-berlin.de/en/sites/philbib/index.html>



#### **Campusbibliothek**

#### **Natur-, Kultur- und Bildungswissenschaften, Mathematik, Informatik und Psychologie**

Esta biblioteca dispone de literatura dedicada a la enseñanza de lenguas extranjeras y materiales didácticos. Con la excepción de algunos materiales recientemente publicados, es posible prestar los libros.

#### **Horarios de atención:**

Lunes a viernes 09:00h a 22:00h

Sábado y domingo 10:00h a 20:00h

#### **Ubicación:**

Fabeckstraße 23-25

14195 Berlín

Página web: <http://www.fu-berlin.de/sites/campusbib>

## **Universitätsbibliothek**

La biblioteca ofrece una gran variedad de libros para estudiantes de carreras diferentes. Préstamo domiciliario es posible. Muchos libros hay que reservarlos previamente y recogerlos en la primera planta.

### **Horarios de atención:**

Diferentes según la sección

<http://www.ub.fu-berlin.de/en/bibliothek/>

### **Ubicación:**

Garystrasse 39

14195 Berlín

## **3.2 ¿Qué bibliotecas fuera de la Universidad puedo consultar?**

Las dos siguientes bibliotecas no pertenecen a la Universidad Libre, pero tienen literatura de gran relevancia para estudiantes y profesores/as de ELE.

### **Instituto Cervantes**

La biblioteca "Mario Vargas Llosa" cuenta con 4.500 materiales sobre las culturas de España y América Latina, entre otros libros y materiales audiovisuales para las clases de ELE.

El carné de la biblioteca se obtiene mostrando un documento de identidad y previo pago de 10 € (tarifa reducida para estudiantes), en concepto de tarifa anual.

### **Horarios de atención:**

Lunes a jueves 12:00h a 19:00h

Viernes 10:00h a 15:00h

### **Ubicación:**

Rosenstr. 18-19

10178 Berlín

S-Bahn Hackescher Markt: S3, S5, S7, S9, S75

Página web: [http://berlin.cervantes.es/es/biblioteca\\_espanol/biblioteca\\_espanol.htm](http://berlin.cervantes.es/es/biblioteca_espanol/biblioteca_espanol.htm)

### **Instituto Ibero-Americano (*Iberoamerikanisches Institut*)**

Esta biblioteca es especializada en el ámbito cultural iberoamericano, es decir en América Latina, el Caribe, España y Portugal. Es la biblioteca más grande de este tipo en Europa. Es posible prestar casi todos los libros. Para ello, es necesario disponer de un carné de biblioteca, que cuesta 25 € y tiene un año de vigencia.

**Horarios de atención:**

Lunes a viernes 09:00h a 19:00h

Sábados 09:00h a 13:00h

**Ubicación:**

Potsdamer Straße 37

10785 Berlín

U/S-Bahn Potsdamer Platz

Página web: <http://www.iai.spk-berlin.de/es/el-iai.html>

### 3.3 ¿Qué es el Centro de autoaprendizaje (Selbstlernzentrum)?

Este centro pretende facilitar el aprendizaje autónomo de idiomas extranjeros y dispone de diversos materiales tanto para profesores/as, como también para estudiantes de ELE. Entre otros se pueden encontrar libros de texto, lecturas, gramáticas, diccionarios, ejercicios y materiales audiovisuales en español. Hay un gran número de películas y algunos cds de música que desgraciadamente no se pueden prestar, pero si entregas tu carné, podrás mirarlos o escucharlos directamente allí. Los libros tampoco se pueden prestar, pero es posible llevarlos a la biblioteca y hacer fotocopias.

Este centro también ofrece el programa TANDEM. Cada semestre se organizan reuniones de estudiantes con diferentes lenguas maternas que quieren ayudarse mutuamente y así aprender mejor la lengua del otro. Si no encuentras a una pareja TANDEM en estas reuniones, el *Selbstlernzentrum* se encargará de facilitarte a algun otro solicitante.

**Horarios de atención:**

Período lectivo:

Lunes a viernes 9:00h a 19:00h

Sábados 10:00h a 17:00h

Período no lectivo:

Lunes a viernes 10:00h a 16:00h

**Ubicación:**

Habelschwerdter Allee 45

14195 Berlín

Habitación: KL 26/ 225



Página web: <http://www.sprachenzentrum.fu-berlin.de/en/index.html>

## **4 Servicios de la Universidad Libre**

### **4.1 ¿Cómo activar el correo electrónico y usar los servicios de la ZEDAT?**

Después de haber realizado la matriculación, recibirás una carta de ZEDAT (aula de informática) con un nombre de usuario y una contraseña temporal. Introduzca estos datos en la página <https://checkin.zedat.fu-berlin.de/> y selecciona un nuevo nombre y una nueva contraseña. A través de tu cuenta personal podrás utilizar todos los servicios de la ZEDAT, p.ej. en el aula de *Silberlaube*:

#### **PC-Pools ZEDAT**

Habelschwerdter Allee 45

14195 Berlín

Corridor JK 27

Aquí no solo podrás usar el internet, sino también imprimir o escanear documentos que necesitas.

#### **Horarios de atención:**

Período lectivo:

Lunes a viernes 08:00h a 21:30h

Sábado y domingo 10.00h a 17:00h

En marzo, agosto y septiembre:

Lunes a viernes 08:00h a 19:30h

Sábado y domingo 10.00h a 17:00h

Página web: <http://www.zedat.fu-berlin.de/Home>

### **4.2 ¿Cómo participar en los cursos de deporte de la Universidad?**

El servicio de deporte de la Universidad Libre (*Zentraleinrichtung Hochschulsport, ZEH*) ofrece una gran variedad de cursos de deporte con precios favorables. Los cursos se pueden realizar tanto durante el período lectivo, como también en el período no lectivo. La solicitud se puede entregar personalmente en la secretaria, pero lo más fácil es registrarse en internet rellenando un formulario online, imprimiéndolo y mandándolo a

## ZEH der FU Berlin

Königin-Luise-Str. 47

14195 Berlin

Fax: 832 28 814 o 838 57 432

Email: [zeh3@zedat.fu-berlin.de](mailto:zeh3@zedat.fu-berlin.de).

Para acceder los cursos que se ofrecen, consulta la página web:

<http://www.hs-sport.fu-berlin.de/index.aspx?ID=36>.

### 4.3 ¿Qué comedores y cafés existen y dónde encontrarlos?

La Universidad Libre dispone de varios comedores y cafeterías, pero el comedor más cercano para vosotros/as será MENSA II (*Rost- und Silberlaube*, Habelschwerdter Allee 45), que se encuentra cerca de los aulas *Hörsaal 1* y *2*. En frente de este comedor también se ubica una cafetería, donde se pueden comprar café, pasteles, bebidas etc. Para poder comer en la *Mensa*, necesitas la tarjeta *MensaCard* que se puede obtener fácilmente en las cajas. Las tarjetas se cargan a través de las automáatas que se encuentran en frente del comedor o dentro de él. Para ver la lista de comedores y cafeterías que puedes utilizar con tu tarjeta consulta:

[http://www.studentenwerk-berlin.de/en/mensen/mensen\\_cafeterien/index.html](http://www.studentenwerk-berlin.de/en/mensen/mensen_cafeterien/index.html).

Una vez que hayas sacado la *MensaCard*, podrás utilizarla no solo en los comederos de la Universidad Libre, sino en los comedores de las otras universidades berlinesas también. Es importante saber que en Alemania normalmente el almuerzo tiene lugar más temprano, así que será más difícil encontrar comida “verdadera” después de las 14:30h. La *Mensa* cierra a las 18:00h.



Además del comedor, existen varios cafés estudiantiles en *Rost- y Silberlaube*:

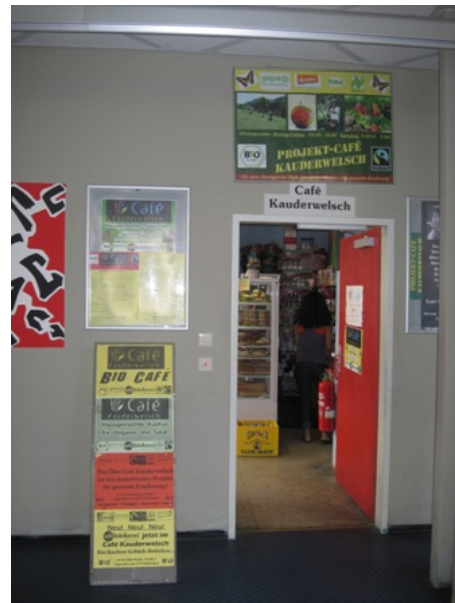
**Das Sportler Café:** Aquí puedes comprar bocadillos, golosinas, bebidas o tomar un café en la terraza. Generalmente, los precios son más bajos de los del comedor (Mensa). Lo encontrarás en el corredor K, pasillo 25, primera planta.

**Das Café Kauderwelsch:** Este café te ofrece una gran variedad de productos de comercio justo, entre otros un café riquísimo, infusiones, pasteles, bocadillos etc. Es el único café que tiene abierto el sábado. Está en frente de la biblioteca EWI, en el corredor L.

**Der Ger-o-mat:** Es un café pequeño y muy cómodo, pero un poco escondido. Está en el departamento de filología románica, JK 28/10.

**Das Caledonian Café:** Es el café del estudiantado de filología inglesa, se encuentra en JK 29/213. Tiene sofás muy cómodos, donde puedes tomar un café o picar algo.

**Das Pi-Café:** Este café es el más alto de todos, se ubica en la tercera planta, corredor K, dirección U *Dahlem Dorf*. En la azotea podrás disfrutar de pasteles recién hechos.



## 5 Información práctica

### 5.1 ¿Dónde vivir?

#### Pisos Compartidos

Existen varias posibilidades para encontrar alojamiento en Berlín. La más fácil y a la vez la más común entre el estudiantado alemán es buscar una habitación en un piso compartido (*Wohngemeinschaft* o WG). En las páginas como: <http://www.wg-gesucht.de/en/> o <http://www.studenten-wg.de/> encontrarás una oferta amplia de habitaciones. El precio mensual del alquiler dependerá de la localización del piso, el tamaño de tu habitación etc. Es muy frecuente que el /la arrendatario/a exiga una fianza (*Kaution*), usualmente la suma de tres meses del alquiler, que te devolverá al final de tu estancia una vez comprobado que no se hayan causado daños en el piso.

Ten en cuenta que la Universidad Libre se encuentra en un barrio de Berlín muy caro, llamado Dahlem, y que por eso es muy poco probable que encuentres pisos baratos cerca de la Universidad. Si quieres encontrar alojamiento más barato en una zona de ambiente juvenil, es mejor buscar en barrios como Kreuzberg, Friedrichshain, Neukölln, Mitte o Prenzlauer Berg. Consulta el plano de la ciudad para ubicar los barrios: <http://www.berlin.de/stadtplan/>.

#### Residencias Universitarias

Si quieres alojarte en una de las residencias universitarias, puedes acudir a las residencias de *Studentenwerk* o alquilar una habitación en el *Studentendorf Schlachtensee*. Puedes obtener información sobre la solicitud, los precios orientativos y la ubicación de las residencias en estas páginas:

<http://www.studentenwerk-berlin.de/wohnen>

<http://www.fu-berlin.de/sites/unterbringung/>

Recuerda que como estudiante extranjero/ a no puedes solicitar personalmente una plaza en las residencias de *Studentenwerk*. Para ello hay que consultar al *Akademisches Auslandsamt* (Brümmerstr. 52).

## Alojamiento temporal

Si vienes a Berlín sin haber reservado alojamiento previamente, puedes quedarte temporalmente en uno de los numerosos albergues juveniles. Aquí encuentras algunas páginas web para consultar: <http://es.hostelbookers.com/albergues/alemania/berlin/> y <http://www.spanish.hostelworld.com/>.

## Equipar el piso

Si deseas equipar tu piso con muebles menos caros, podrías buscar en las tiendas de IKEA <http://www.ikea.com/de/>, o también en los mercadillos con muebles de segunda mano <http://www.berlin.de/orte/shop/kategorie/flohmaerkte/>. Unos de los más grandes y famosos son *Flohmarkt am Mauerpark* (Prenzlauer Berg) y *Flohmarkt Straße des 17. Juni* (Tiergarten). Los muebles de segunda mano también se ofrecen en internet, por ejemplo en esta página: <http://kleinanzeigen.ebay.de/anzeigen/>.

### 5.2 ¿Cómo registrarse en la Oficina de Atención al Ciudadano (Bürgeramt)?

Una vez alquilada la habitación es obligatorio que te registres en una de las Oficinas de Atención al Ciudadano (*Bürgeramt*). Debes presentarte en un plazo de 10 días después de haberte instalado en el nuevo piso. Busca la oficina más cercana en: <http://www.berlin.de/verwaltungsfuehrer/buergerberatung/>. Puedes conseguir cita en el *Bürgeramt* del distrito donde vives tu a través de la siguiente página web: <http://www.berlin.de/buergeramt/dienstleistungen/index.php/dienstleistung/120686/> El primer paso consiste en rellenar el formulario de registro (*Anmeldungsformular*). Necesitas la firma del arrendatario/a o de la residencia. Puedes descargar los formularios en: <http://www.berlin.de/buergeramt/dienstleistungen/index.php/dienstleistung/120686/>.

### 5.3 ¿Cómo funciona el transporte público?

Berlín cuenta con un sistema de transporte público muy bien desarrollado. Con el mismo billete se pueden usar el metro (U-Bahn), el tren de cercanías (S-Bahn), el autobús y el tranvía. Según la zona (A, B o C), existen diferentes tarifas y tipos de billetes. El billete para todas las zonas está incluido en tu carné de estudiante. Si todavía no tienes tu carné, puedes adquirir un billete sencillo de 3,30 € (*Einzelfahrausweis*), un billete para todo el día de 7,40 € (*Tageskarte*) o para una semana (*7-Tage-Karte*) de 36,50 €.



El carné de estudiante es válido en las tres zonas (A, B y C). Además puedes llevar tu bici gratis en todos los transportes públicos.

La página de la BVG: <http://www.bvg.de/index.php/en/index.html>. te servirá para encontrar la manera más rápida para alcanzar el lugar de destino.

Aquí puedes encontrar el mapa que muestra todas las redes de transporte en Berlín:

<http://fahrinfo.bvg.de/Fahrinfo/bin/query.bin/en?&ujm=1>.

#### **5.4 ¿Cómo abrir una cuenta en el banco?**

Muchas veces resulta necesario abrir una cuenta corriente (*Girokonto*) en un banco alemán, por ejemplo para poder pagar los gastos domésticos. Para abrir la cuenta, es obligatorio tener los siguientes documentos: el pasaporte, la confirmación de que te has registrado en *Bürgeramt* (*Anmeldebestätigung*) y matriculado en la Universidad Libre (*Immatrikulationsbescheinigung*). Muchos bancos ofrecen una cuenta gratuita para estudiantes, por ejemplo DKB Cash de *Deutsche Kreditbank*.

## 6 Guía de ocio

### 6.1 ¿Qué lugares no te puedes perder en Berlín?

Esta es una pregunta muy difícil de contestar, ya que Berlín ofrece muchos lugares fascinantes. Es una de las pocas metrópolis modernas que a la vez tiene muchos rincones verdes y tranquilos para relajarse.

#### Los clásicos...

Uno de los monumentos más visitados y el símbolo más conocido de Berlín es la Puerta de Brandenburgo (*Brandenburger Tor*), construida entre 1788 y 1791. Se encuentra al final de la avenida *Unter den Linden* y el comienzo del parque *Tiergarten*. En las cercanías de este monumento también se ubican el edificio de *Reichstag*, en el cual por el momento solo se puede entrar después de haber hecho una reserva en internet, y la plaza *Potsdamer Platz* que atrae a numerosos turistas por la modernidad de su arquitectura. Otro símbolo importante de Berlín, situado cerca de *Alexanderplatz*, en el antiguo oeste de la ciudad, es la Torre de Telecomunicaciones (*Fernsehturm*). Siendo el cuarto edificio más alto de Europa, la torre se puede ver desde todas las partes centrales de Berlín. En el mirador se encuentra un restaurante y un bar desde los cuales se puede disfrutar una vista impresionante sobre la ciudad.

#### Los barrios...

Berlín son muchas ciudades reunidas en una. Es decir que según el barrio, esta ciudad y sus atracciones cambian mucho. Para disfrutar de palacios reales o plazas e iglesias impresionantes, te recomiendo un recorrido por los barrios Mitte y Charlottenburg (*Gendarmenmarkt*, *Berliner Dom*, *Schloss Charlottenburg*, *Gedächtniskirche*). Para disfrutar del clima multicultural, comer platos de todo el mundo, visitar mercadillos y admirar los grafitis, visita barrios como Kreuzberg, Prenzlauer Berg, Neukölln o Schöneberg. Si hace buen tiempo y quieres dar un paseo por uno de los numerosos parques de Berlín o hacer un recorrido en barco, los barrios verdes de Berlín te ofrecen muchas posibilidades (p.ej. Steglitz-Zehlendorf, Charlottenburg, Köpenick). Los parques más conocidos son *Tiergarten* (Mitte), *Jardines del Mundo* (Marzahn) o *Jardín Britz* (Neukölln). Los lagos más populares se encuentran en Zehlendorf (*Wannsee*, *Schlachtensee*, *Krumme Lanke*) y están muy cerca de la Universidad.

Visita estos enlaces para obtener más informaciones:

<http://www.visitberlin.de/es>

<http://berlinenespanol.net/category/turismo/>

<http://www.berlin.de/international/attractions/index.en.php>.

## 6.2 ¿Qué hacer en el tiempo libre?

Para informarse sobre novedades en la vida cultural de Berlín y encontrar guías de ocio, os sugiero hechar un vistazo a revistas *Tip* y *Zitty*, como también a algún periódico, p.ej.: *Der Tagesspiegel*, *Die Zeit*, *Berliner Morgenpost* etc.

### Museos

Berlín dispone de más de 170 museos que cuentan sobre historia, ciencia y arte. Según los intereses que tengas, te convendrían otro tipo de museos. Si eres aficionado/a a historia o arqueología, te recomiendo museos como *Pergamonmuseum*, *Neues Museum*, *Deutsches Historisches Museum* etc. Si te interesa conocer diferentes culturas y descubrir algo de sus tradiciones y costumbres, hecha un vistazo a *Museen Dahlem* (muy cerca de *Rost-und Silberlaube*) o *Jüdisches Museum*. Si te fascina el arte, puedes visitar *Alte Nationalgalerie*, *Neue Nationalgalerie*, las exposiciones en *Martin Gropius Bau* o conocer un arte un poco alternativo en *Kunsthau Tacheles*. Para los interesados en ciencia o tecnologías, recomiendo *Deutsches Technikmuseum*. Los que quieren hacer un recorrido por varios museos diferentes durante una noche pagando solo una entrada deberían asistir a *Lange Nacht der Museen*.

### Cines

Berlín es conocido por su festival de cine *Berlinale*, que tiene lugar en febrero. En general, se pueden visitar cines más grandes como *CinemaxX* o *Cinestar* (p.ej. en Potsdamer Platz), pero también cines más pequeños, que también suelen ser más baratos, como *FSK* (Kreuzberg), *Central* (Mitte) etc. Las películas se muestran tanto en la versión sincronizada, como también en la versión original, con o sin subtítulos. Si el tiempo es bonito, podrás disfrutar del cine al aire libre, en unos de los *Freiluftkinos* en Berlín.

## **Teatros y óperas**

Hay una oferta muy amplia de teatros y óperas. Ejemplos más conocidos son *Berliner Ensemble*, *Deutsches Theater*, *Maxim Gorki Theater*, como también *Deutsche Oper*, *Staatsoper* etc. Disfruta toda la noche de diferentes obras de teatro, secuencias cortas de óperas, balés o musicales durante “La noche larga de óperas y teatros” (*Lange Nacht der Opern und Theater*).

### **6.3 ¿Cómo disfrutar de Berlín con poco dinero?**

Estos son algunos consejos personales sobre cómo disfrutar de Berlín con poco dinero:

#### **Visitas guiadas en español**

Las guías gratuitas te ofrecen la posibilidad de recorrer Berlín con personas de todo el mundo teniendo como guía a una persona joven que habla tu lengua y vive muchos años en Berlín. Así puedes disfrutar de anécdotas sobre Berlín y su historia y obtener información que normalmente no aparece en las guías o visitar lugares que solo un berlinés o una berlinesa conoce.

Consulta este enlace: <http://www.newberlintours.com/es/>.

#### **Entradas**

Los/las estudiantes tienen muchas ventajas a la hora de comprar entradas para el cine, museos, óperas o teatros. En muchos se pueden conseguir entradas a precios más bajos solo con mostrar el carné de estudiante. Las entradas para el cine son más baratas si es un “día de cine” (*Kinotag*), es decir un día dentro de la semana, muchas veces el lunes o martes, que cada cine determina como el más barato.

#### **Música y conciertos**

Durante el verano tienes muchas posibilidades para disfrutar de música en vivo sin pagar entradas, como p.ej. en el “Carneval de las Culturas” o “Fête de la Musique” (en junio). Muchos bares pequeños en Kreuzberg, Neukölln o Prenzlauer Berg organizan conciertos en vivo, para los cuales la entrada cuesta unos 5-7€.

## Centros de formación

Si quieres aprender una nueva lengua extranjera, hacer un curso de cocina, un curso de arte, cursos de deporte etc. y no gastar mucho dinero, te recomiendo los centros de formación (*Volkshochschulen*) que existen en cada barrio de Berlín y ofrecen una variedad muy grande de cursos. Aquí encuentras el programa:

<http://www.berlin.de/vhs/kurse/index.html>.

## Bibliotecas

Cada barrio de Berlín tiene por lo menos una biblioteca estatal de la que se pueden prestar libros, películas, cds, audiolibros, revistas etc. El carné cuesta unos 5€ para estudiantes y se renueva cada año.

## Tiendas de segunda mano y mercadillos

Si quieres encontrar ropa más barata o simplemente divertirse probando creaciones originales, puedes visitar alguna de las tiendas con ropa de segunda mano, p.ej. *Garage* (Nollendorfplatz). Si buscas muebles, libros, joyas, vestidos baratos y originales, los encontrarás en uno de los numerosos mercadillos de Berlín:

<http://www.berlin.de/orte/shop/kategorie/flohmaerkte/>.

## Coche compartido (*Mitfahrgelegenheit*)

Si quieres ahorrar dinero y gasolina y llegar de manera cómoda a tu lugar de destino, puedes buscar a alguien para compartir coche. Consulta esta plataforma:

<http://www.mitfahrgelegenheit.de/>.

### 6.4 ¿Dónde se fomentan las culturas de los países hispanohablantes?

#### Embajadas

Muchos de los eventos relacionados con las culturas de los países hispanohablantes tienen lugar en sus embajadas respectivas:

(p.ej. Embajada de España:

<http://www.maec.es/subwebs/Embajadas/Berlin/es/home/Paginas/home.aspx>).

## **Instituto Cervantes e Instituto Ibero-Americano**

Además de las embajadas, también las instituciones como Instituto Cervantes y el Instituto Ibero-Americano se ocupan de promover la cultura española y latinoamericana. Ambas instituciones realizan una gran variedad de eventos culturales, como lecturas, presentaciones de películas, exposiciones, conciertos etc. Asimismo, el Instituto Cervantes ofrece una variedad de actividades para los/ las futuros/ as profesores/as de ELE, como también material didáctico en castellano. Para más información consulta sus páginas web: <http://www.cervantes.de/index-es.php> y <http://www.iai.spk-berlin.de/es/el-iai.html>.

## **Películas y libros en español**

Películas en español se suelen dar en cines como *Babylon*, *Central*, *Hackesche Höfe Kino* etc. Los libros en español se pueden comprar en la librería *La Rayuela*, que por el momento solo existe de manera virtual y tiene la siguiente página web: <http://www.la-rayuela.de/>.