

Auslandsaufenthalte während des Studiums

Informationsveranstaltung des Instituts für Romanische Philologie
29.11.2024

Möglichkeiten für Auslandsaufenthalte

1. Studieren im Ausland
 1. Erasmus+/Swiss Mobility Programme
 2. Direktaustausch
2. Praktika im Ausland
3. Unterrichten im Ausland
 1. PAD (Isabelle Nicolas)
 2. Neu: Programm Lehramt.International des DAAD

1. Studium im Ausland

Erasmus+/Swiss Mobility Programme	Direktaustausch
<ul style="list-style-type: none">• Partnerunis unseres Instituts in Frankreich, Schweiz, Italien, Spanien, Portugal• Keine Studiengebühren, monatliche Stipendienrate von 490-600 €/Monat (400 CHF/Monat), zusätzliche Förderung für Studierende mit Kindern und/oder Behinderung• Viele Plätze, gute Chancen	<ul style="list-style-type: none">• Partneruniversitäten der FU in Frankreich, Québec, Italien, Brasilien, Argentinien, Chile, Peru, Kolumbien, Mexico• Keine Studiengebühren, teilweise Förderung unterschiedlicher Art• Separate Bewerbung auf Förderung durch den DAAD möglich• Weniger Plätze, ggf. höhere Konkurrenz als bei Erasmus

Die gleichzeitige Bewerbung auf beide Programme ist möglich!

Erasmus+/Swiss Mobility Programme

- Dauer: 1-2 Semester
- Maximaler Förderungszeitraum: 12 Monate pro Studienzyklus (BA, MA, Promotion) – kann auf mehrere Aufenthalte aufgeteilt werden
- Voraussetzung: Student*in eines Studiengangs des Instituts für Romanische Philologie oder des IZEUS (auch im Nebenfach) mit Abschluss an der FU
- Frühester Antritt im 3. Fachsemesters des BA oder 2. Fachsemesters des MA

Erasmus+ Förderung

Gruppe	Programmländer	2022/23
1	Dänemark, Finnland, Irland, Island, Liechtenstein, Luxemburg, Norwegen, Schweden	600 Euro/Monat (20 Euro/Tag)
2	Belgien, Frankreich, Griechenland, Italien, Malta, Niederlande, Österreich, Portugal, Spanien, Zypern	540 Euro/Monat (18 Euro/ Tag)
3	Bulgarien, Estland, Kroatien, Lettland, Litauen, Republik Nordmazedonien, Polen, Rumänien, Serbien, Slowakei, Slowenien, Tschechische Republik, Türkei, Ungarn	490 Euro/Monat (16,33Euro/Tag)

Erasmus+/Swiss Mobility Programme: Plätze in Frankreich und der Schweiz

Universität	Plätze	Studienniveau	Semester	Koordinator*in
Université Clermont Auvergne	3	BA	1	Prof. Bernhard Huß
Université Catholique de Lille	3	BA	1	Prof. Bernhard Huß
Université Lyon II Lumière	5	BA/MA	2	Daniel Zimmermann
École Normale Supérieure de Lyon	3	MA	2	Daniel Zimmermann
Université Montpellier III	2	BA/MA	2	Daniel Zimmermann
Université Sorbonne Nouvelle Paris Paris III (v.a. DFLKS, aber nicht nur)	10	BA/MA	2	Daniel Zimmermann
Université Vincennes-Saint Denis -Paris VIII	2	BA/MA	2	Daniel Zimmermann
Université Toulouse Jean Jaurès	5	BA/MA	2	Daniel Zimmermann
Université de Neuchâtel (CH)	2	BA/MA	2	Daniel Zimmermann

Erasmus+/Swiss Mobility Programme: Plätze in Italien

Universität	Plätze	Studienniveau	Semester	Koordinator*in
Università di Bologna	5	BA/MA	1	Thea Santangelo/ Prof. Huß
Università di Bologna (v.a. für It.-Studien, aber nicht nur)	7	BA	2	Thea Santangelo/ Prof. Huß
Università Napoli Federico II	2	BA/MA	2	Prof. Bernhard Huß
Università Suor Orsola Benincasa Napoli	2	BA	2	Prof. Bernhard Huß
Università degli Studi Roma Tre (v.a. für It.-Studien, aber nicht nur)	5	BA/MA	2	Thea Santangelo/ Prof. Huß
Università degli Studi di Milano (v.a. für It.-Studien, aber nicht nur)	2	BA/MA	2	Thea Santangelo/ Prof. Huß
Università degli Studi di Palermo	1	BA	2	Prof. Bernhard Huß

Erasmus+/Swiss Mobility Programme: Plätze in Spanien und Portugal

Universität	Plätze	Studienniveau	Semester	Koordinator*in
Universität de Barcelona	1	BA/MA	2	Ester Yáñez Tortosa
Universidad Autónoma de Madrid	2	BA	2	Jeannine Feix
Universidad de Salamanca	3	BA	2	Ester Yáñez Tortosa
Universidad de Santiago de Compostela	4	BA	2	Prof. Uli Reich
Universidad de Sevilla	5/2	BA/MA	2	Prof. Uli Reich
Universidad de la Laguna, Teneriffa	3	BA	1	Prof. Uli Reich
Universidad de Valencia	2	BA/MA	2	Ester Yáñez Tortosa
Universidade de Coimbra	2	BA/MA	2	Prof. Uli Reich
Universidade Nova de Lisboa	3	BA/MA	2	Prof. Uli Reich

FAQs zu den Ausschreibungen

Kann ich auch kürzer als angegeben, als 1 statt 2 Semester an eine Uni gehen?

- JA, aber Studierende, die den vollen Zeitraum in Anspruch nehmen wollen, werden bei der Auswahl bevorzugt.

Kann ich auch in einem anderen Studienniveau an eine Uni gehen, z.B. im MA statt BA?

- Das ist eine Ausnahme und müsste vorher extra ausgehandelt werden, ist aber prinzipiell nicht unmöglich. Wenden Sie sich an den/die Koordinator*in der Partneruni.

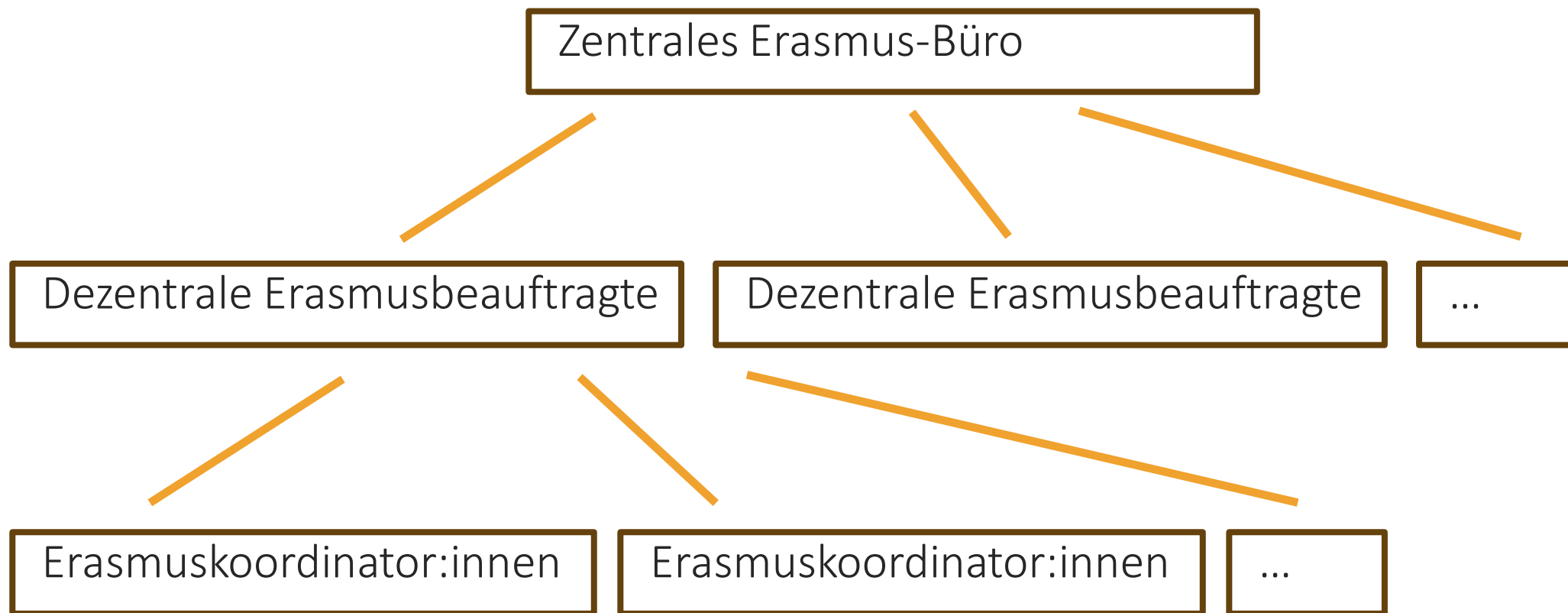
Kann ich auch an eine ganz andere Uni gehen?

- Nein, nicht über das Institut für Romanistik. Sie können sich aber auch auf die Erasmus-Plätze des Sprachenzentrums oder des Institut Ihres Haupt- oder Nebenfachs bewerben (Achtung, separate Bewerbung!); vielleicht ist dort Ihre Wunschuniversität dabei.

Beratung und Ansprechpersonen

- Beratung zu organisatorischen Fragen durch den Erasmus-Beauftragten (Malte Rosemeyer, erasmus@romanistik.fu-berlin.de)
- Beratung zur Auswahl der Partneruniversität durch die Koordinator*innen
- Beratung für Studierende der Dt.-Frz. Literatur- und Kulturstudien, Frankreichstudien, Italienstudien durch die Studiengangskoordinator*innen

Organigramm

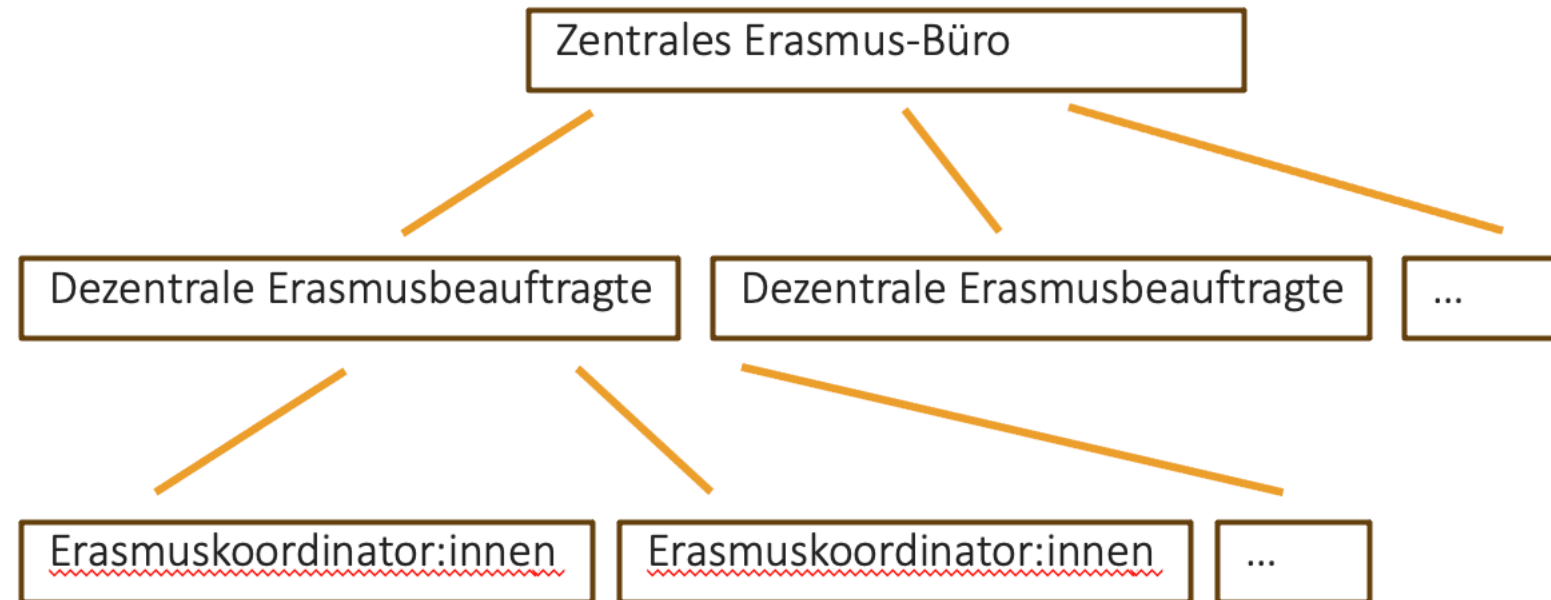


Organigramm (Outgoing)

Vertragsfragen, Finanzen,
allgemeinere Beratung

Bewerbungsprozess, Learning
agreements, spezifische
Beratung

Beiblätter für die Learning
agreements, Auswahlprozess



Bewerbung

- Anmeldung auf der Outgoing-Plattform MoveOn:

<https://fuberlin.moveon4.de/form/6731045d21961d932402ede4/deu#>

Abgabe der **vollständigen** Bewerbungsunterlagen **bis 31. Januar** per Mail an erasmus@romanistik.fu-berlin.de

- Lebenslauf
- Motivationsschreiben (ausführliche Darstellung des Studien-bzw. Forschungsvorhabens, Darlegung des fachlichen Interesses sowie der Notwendigkeit und Durchführbarkeit des Auslandsaufenthalts, incl. Begründung der gewählten Universität)
- Aktuelle Leistungsnachweise
- Aktuelle Immatrikulationsbescheinigung
- Sprachnachweis (entsprechend den Anforderungen der Partnerhochschule)
- Ggf. BA-Zeugnis

Weiterer Ablauf

- Bescheid über Erfolg der Bewerbung per E-Mail voraussichtlich im Ende Februar/Anfang März 2025
- Zusage des Platzes Ihrerseits bis 15. März
- Wir leiten Ihre Kontaktdaten an das zentrale Erasmus-Büro der FU weiter und nominieren Sie offiziell an der Gastuniversität
- Das zentrale Erasmus-Büro kontaktiert Sie hinsichtlich weiterer Formalitäten (Grant Agreement, Learning Agreement) und Informationsveranstaltungen
- Ihre Gastuniversität kontaktiert Sie mit weiteren Informationen zu Ihrem Aufenthalt dort

Learning Agreement und Grant Agreement

- Learning Agreements: Vereinbarung zur Belegung von Kursen an der Gastuniversität und Anerkennung von Leistungen an der Heimatuniversität
- 3 Learning Agreements: vor, während und nach dem Aufenthalt
- Grant Agreement: Vereinbarung zum Aufenthaltszeitraum und zu Pflichten der Geförderten
- Es müssen Kurse mit mindestens 15 ETCS-Punkte belegt und abgeschlossen werden, um die finanzielle Förderung zu erhalten! Tipp: auf Nummer Sicher gehen und Kurse in einem etwas größeren ETCS-Volumen belegen.
- Auszahlung in zwei Raten
 - ca. 80 % zu Beginn des Auslandsstudiums
 - ca. 20 % nach vollständigem Eingang der Abschlussunterlagen

Weitere Informationen

- Übersicht über Partnerschaften:

<https://fuberlin.adv-pub.moveon4.de/austauschmoeglichkeiten/>

- Website des Instituts für Romanische Philologie > Studium und Lehre > Auslandsaufenthalte (outgoings)

<https://www.geisteswissenschaften.fu-berlin.de/we05/international/outgoings/index.html>

- Website des zentralen Erasmus-Büros der FU

https://www.fu-berlin.de/studium/international/studium_ausland/erasmus/index.html

Direktaustausch

- Verantwortlich ist die Abteilung für Internationales der FU Berlin, Beratung und Bewerbung über sie (auslstud@fu-berlin.de)
- Sprechzeiten in Präsenz oder per Webex

https://www.fu-berlin.de/studium/international/studium_ausland/direkt/index.html

Direktaustausch: Plätze in Italien, Frankreich, Québec und Brasilien

Universität (Land)	Plätze	Niveau	Semester	Extras	Bewerbung bis
Scuola Normale Superiore di Pisa (IT)	2	MA	1-2	Inkl. Unterkunft und Verpflegung	28.01.2025
ENS Paris (Frankreich)	15	MA	1 (?)	Inkl. Unterbringung	28.01.2025
Université de Montréal (Kanada)	6	BA/MA	1-2	Stipendien für MA	28.01.2025
Université Laval (Kanada)	6	BA	1-2		28.01.2025
Federal University of Rio de Janeiro (BR)	?	BA/MA	1-2		28.01.2025
P. U. C. do Rio de Janeiro (BR)	4	BA (MA)	1-2	Einschreibegebühren werden erhoben	28.01.2025
Universidade Estadual de Campinas (BR)	10	BA/MA	1-2	Einschreibegebühren werden erhoben	28.01.2025
Universidade de São Paulo (BR)	6	BA	1-2		28.01.2025

Direktaustausch: Plätze in Hispanoamerika

Universität/Land	Plätze	Niveau	Semester	Extras	Bewerbung bis
Universidad Nacional de Córdoba (ARG)	?	BA	1-2	Stipendium, Unterkunft, Mittagessen	28.01.2025
Universidad de Buenos Aires	2	BA/MA	1-2		28.01.2025
P.U.C. de Chile; Santiago de Chile	4+2	BA/MA	1-2	2 Stipendien	28.01.2025
P.U.C. del Perú, Lima	2	BA/MA	1-2	Stipendium	28.01.2025
P.U. Javeriana, Bogotá (COL)	3	BA/MA	1-2		28.01.2025
Universidad de los Andes, Bogotá (COL)	4	BA/MA	1-2	Unterkunft	28.01.2025
Universidad Nacional de Colombia, Bogotá	10	BA/MA	1-2	1 Unterbringung	28.01.2025
Universidad de Guadalajara (MEX)	8	BA/MA	1-2	2 Stipendien	28.01.2025
Universidad Nacional Autónoma de México	5/10	BA/MA	1-2	1 BA-, 4 MA-Stipend	28.01.2025

Direktaustausch

- Informieren Sie sich unbedingt selbst und lassen Sie sich von der Abteilung für Internationales beraten
- Bei Interesse an einem Aufenthalt in Lateinamerika berät auch Prof. Uli Reich zu akademischen Fragen
- Zusätzliche Bewerbung auf Förderung durch DAAD (1 Jahr) und PROMOS (1 Semester) möglich

- Wenn Sie einen Platz bekommen: Lassen Sie sich unbedingt vorab am Institut hinsichtlich der Anerkennung Ihrer Studienleistung im Ausland beraten!

2. Praktikum im Ausland

- Verantwortlich für Information und Beratung ist der Career Service der FU

<https://www.fu-berlin.de/sites/career/internationales/index.html>

- Sie sind selbst verantwortlich für die **Praktikumssuche**, die Website des Career Service bietet Inspiration, auch länderspezifisch
- Praktikumsvermittlung über Organisationen oft sehr teuer; studentische Praktikumsvermittlung AIESEC vergleichsweise günstig, Auswahl eingeschränkt
- Es besteht die Möglichkeit, **bis zu 30 Leistungspunkte im Bereich ABV** für das Praktikum zu bekommen – nach Absprache, lassen Sie sich beraten!

Finanzielle Förderung von Auslandspraktika

- <https://www.fu-berlin.de/sites/career/internationales/Foerdermoeglichkeiten/Foerderprogramme/index.html>
- Über **Erasmus+ für Praktika** von 2-12 Monaten in Europa, 540€/Monat für Praktika in der europäischen Romania
– Achtung, maximaler Förderungszeitraum schließt Erasmus-Auslandsstudium ein!
- Kontakt für Erasmus-Praktika: Nicole Putbrese (erasmus-praktikum@fu-berlin.de)
- Über **PROMOS für Praktika** von 6 Wochen bis 6 Monate im außereuropäischen Ausland , 350-550€/Monat plus Reisekostenpauschale
- Ausschreibung für Vorhaben von Juli bis Dez desselben Jahres im April
- Kontakt für PROMOS-Angelegenheiten: Gesa Heym (promos@zedat.fu-berlin.de)
- Sowie andere, z.B. für kurze Praktika bis 3 Monate in bestimmten Institutionen über den **DAAD**
- Außerdem Fördermöglichkeiten speziell für Frankreich, u.a. über das **DFJW**

3. Unterrichten im Ausland

1. Pädagogischer Austauschdienst (PAD), Ansprechpartnerin: Isabelle Nicolas
2. Neu: Programm Lehramt.International des DAAD

Mit dem Programm für Fremdsprachenassistentenz (FSA) Unterrichtspraxis im Ausland sammeln

durch den Pädagogischen Austauschdienst (PAD)



Bei Interesse schreiben Sie bitte
eine E-Mail an:
isabelle.nicolas@fu-berlin.de

PAD: Zusätzliche Förderung

- Ein PAD-Aufenthalt kann als Erasmus+-Praktikum angemeldet werden, sodass Sie zusätzliche Fördergelder erhalten
- Beschränkung: 12 Monate Erasmus+-Förderdauer pro Studienzyklus
- Kontakt für Erasmus-Praktika: Nicole Putbrese (erasmus-praktikum@fu-berlin.de)

Programm Lehramt.International des DAAD

- Ausführliche Informationen, Beratung und Bewerbung über den DAAD

<https://www.studieren-weltweit.de/content/uploads/2019/02/faltblatt-lehramtinternational.pdf>

- Praktikumsplatz muss selbst gesucht werden, nur Grund- und weiterführende Schulen, keine Sprachschulen oder Universitäten
- Lehramtsstudierende ab dem 1. Semester für 1-6 Monate
- Absolvent*innen vor dem Referendariat für 3-12 Monate
- Bewerbung ganzjährig, bis 4 Wochen vor Beginn drei Mal pro Jahr (März, Juni, Oktober), Beginn circa 2-5 Monate später
- Förderung länderabhängig, ab 900€/Monat, Reisekostenpauschale, Versicherung

Fragen?